



# **ВЫЗОВЫ И РИСКИ ДЛЯ КЫРГЫЗСТАНА ПРИ ПЕРЕХОДЕ К УСТОЙЧИВОМУ РАЗВИТИЮ**

Советник министра Л. Тен

# **ИСТОРИЯ ВОПРОСА**

**Понятия "вызовы и ответы" ВПЕРВЫЕ БЫЛИ  
введены историком и философом А. Тойнби  
в политические науки в середине XX века.**

**Сегодня этот термин становится  
востребованным в связи с  
неопределенностью последствий развития  
человечества.**

# ПОНЯТИЯ: ВЫЗОВЫ И РИСКИ

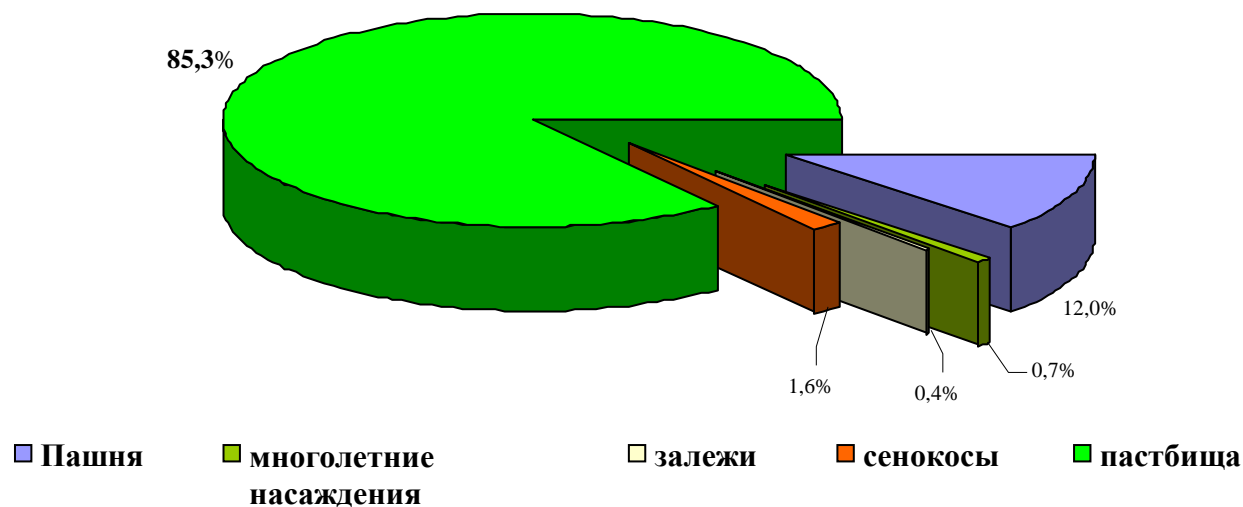
- **«Вызовы»**- есть выявленные состояния в РАЗВИТИИ, которые в зависимости ОТ КАЧЕСТВА УПРАВЛЕНИЯ:
  - могут стать либо благоприятной предпосылкой,
  - либо привести либо к ухудшению в развитии.
- **"Риски", это – выявленные негативные тенденции развития, осложняющие возможности развития.**
- Без принятия мер государства по снижению их влияния:
  - Целевые ориентиры могут быть не достигнуты
  - Может быть поставлена под угрозу будущее развитие/существование.

# Геополитические вызовы и риски

- Кыргызстан находится в центре евразийского континента, на большом расстоянии от всех 4 океанов, без выхода к мощным международным транспортным коммуникациям.
- С учетом этого, горного рельефа территории и резко-континентального климата это обуславливает:
  - Фондоёмкий характер производства ВВП (порядка 60 промежуточное потребление ДС)
  - Ограниченные возможности производства и экспорта на крупные международные рынки.

# Распределение сельскохозяйственных угодий в Кыргызской Республике

**Основной природный ресурс – горные пастбища, которые составляют 85,3 % от территории страны и 14,7% - земли сельскохозяйственного назначения.**



Горные экосистемы, как Кыргызстан, имеют богатый потенциал по развитию низкоуглеродного (зелёного) развития (имеется в виду сельское хозяйство и гидроэнергетика), на локальном и региональном уровнях, который в настоящее время не используется в должной мере и, вместе с тем, **является одной из причин высокого уровня бедности среди горных сообществ.**

# Глобальные климатические изменения

- Глобальные климатические изменения – это устойчивой тренд, к которому готовится все человечество.
- Природа и экономика Кыргызстана в силу географических особенностей и структуры производства очень чувствительна к проявлениям этих изменений.
- Наибольшую угрозу человеческим жизням, производственному потенциалу, населенным пунктам, объектам жизнеобеспечения представляют
  - землетрясения,
  - оползни, сели и паводки,
  - снежные лавины, другие природные явления.

# **Глобальные климатические изменения**

Кыргызстану как горной стране, расположенной в  
зоне формирования водостоков, **угрожает  
значительное сокращение водных ресурсов,  
вплоть до почти полного (от 64% до 95%)  
исчезновения ледников к 2100 году.**

# **Глобальные климатические изменения**

- Экстремальные температурные значения при глобальных климатических изменениях могут создать угрозу:
  - для устойчивого функционирования систем водо-, тепло- и энергоснабжения,
  - негативно сказаться на развитии сельского хозяйства

# Характер национальной экономики

- Экономика страны имеет природооъемкий характер.
- Развивается по экстенсивному пути.
- Отсутствует культура экономии природных ресурсов и безотходного производства
- В результате:
  - ухудшается состояние окружающей среды,
  - ухудшении состояния вод,
  - сокращаются земельные ресурсы,

В стране находится ряд объектов, унаследованных еще с советского времени, которые содержат токсичные и радиоактивные отходы. Их разрушение представляют угрозу окружающей среде всего региона.

# Открытость национальной экономики

- Открытость экономики страны в 2011г. составила 54,7%.
- Экономические отношения всё глубже проникают в международные и региональные рынки капитала, товаров и услуг, труда.
- Зависимость от них становится выше.
- Национальная экономика ориентирована на экспорт, преимущественно, сырьевых и минеральных продуктов.
- Экспортная специализация отличается крайне низкой диверсификацией.

**Мировая экономика в последние годы испытывает большие проблемы.** Финансово - экономические кризисы охватывают не только слабые в экономическом отношении страны, под их разрушительное воздействие подпадают и развитые государства – США, страны Европейского союза, другие.

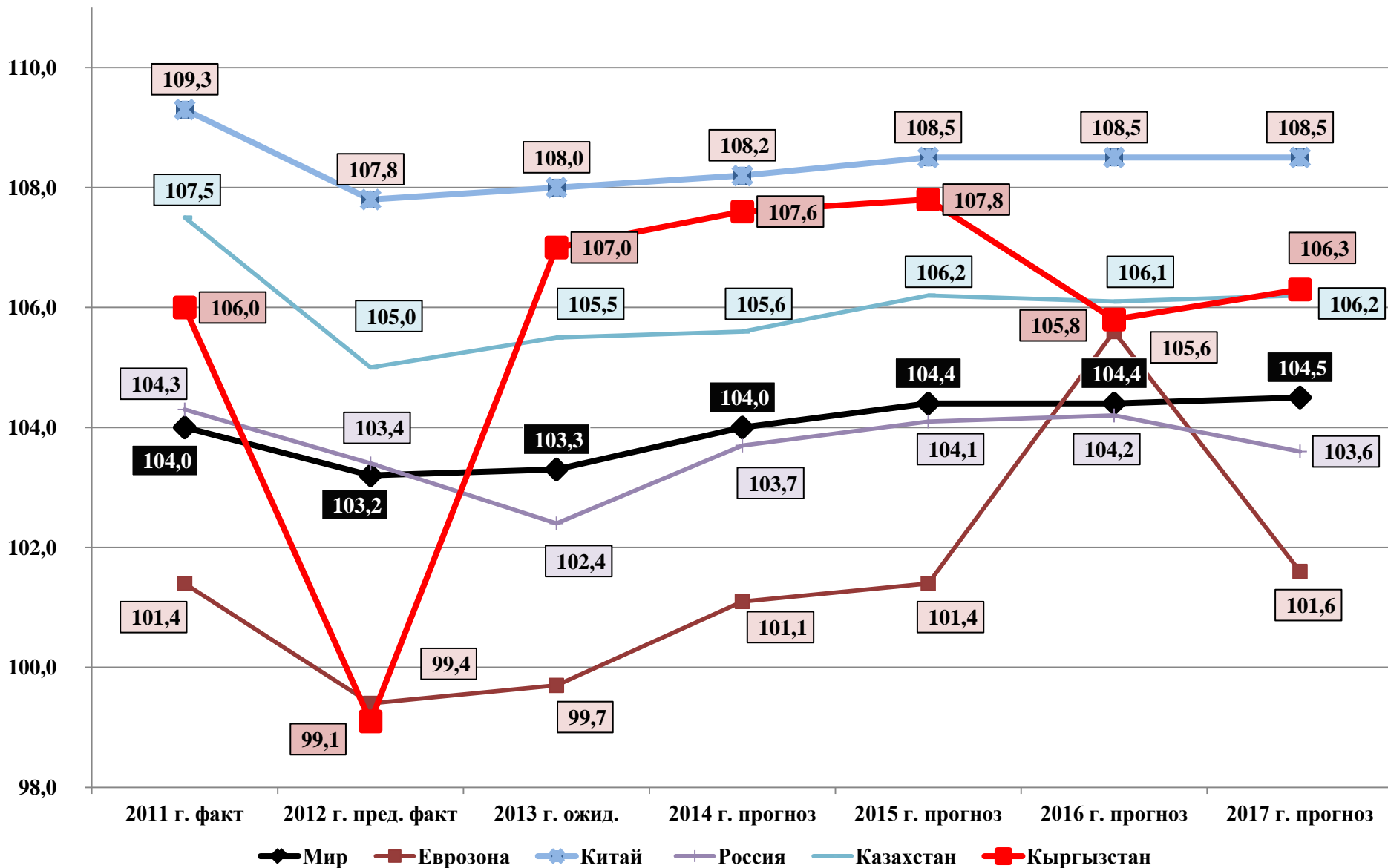
# Рисками внешнего воздействия могут стать:

- финансовая неустойчивость ряда стран Европы и США;
- замедление роста экономики в Китае;
- высокая степень зависимости от внешних заимствований на покрытие дефицита государственного бюджета;
- прогнозируемый рост мировых цен на продовольствие на ближайшие **10 лет на 50%**;
- Колебания цен на золото в сторону снижения (Кумтор 11% ВВП и 50% промышленного производства).

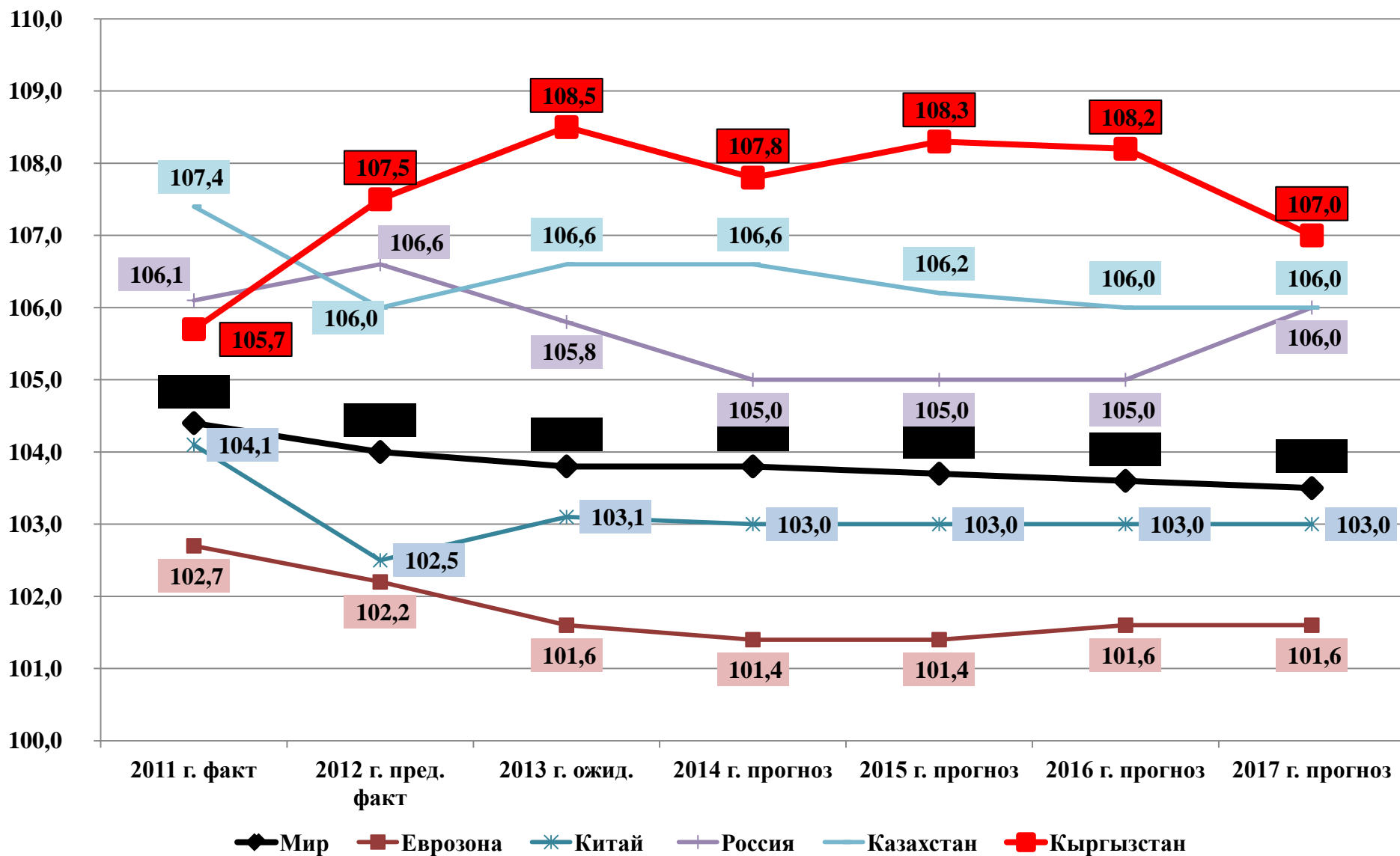
# Внешние предпосылки и условия макроэкономической стабильности

- политическая стабильность в регионе и странах – основных торговых партнёрах;
- Умеренный рост мировой экономики (*прогнозируется до 4% в среднем за год*);
- прогнозируемый рост экономики в соседних странах – России (выше 3,0 %), Казахстане (на уровне 6,0%), Китае (7-8%);
- низкий уровень инфляции, прогнозируемый в этих странах (не выше 7,0%);
- расширение внешнеэкономического сотрудничества в рамках ШОС, ЕврАзЭС, СНГ;
- политическое решение о вступлении КР в ТС;
- прогнозируемая стабилизация мировых цен на нефть на уровне **100-110 долларов** за баррель из –за сокращения спроса на нефть в результате замедления роста экономики Китая и ряда стран Европы.

# Показатели экономического роста мировой экономики и КР, 2011-2017 гг. (%), по оценке МВФ по состоянию на апрель 2013 г.



# Уровень инфляции по странам 2011-2017 гг. (%), по оценке МВФ по состоянию на апрель 2013 года



# Внутренние факторы риска на макроэкономическую стабильность

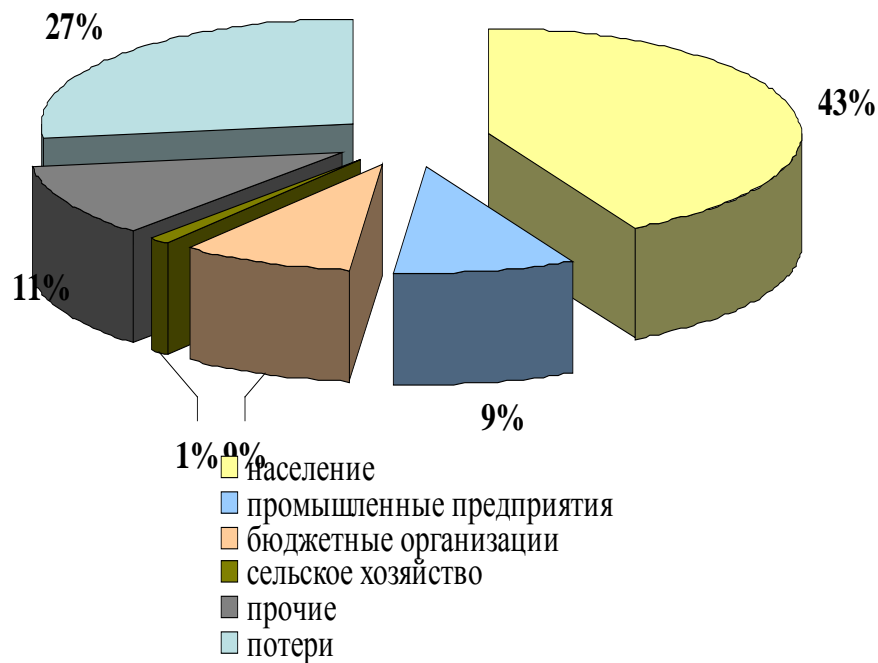
- возможные осложнения **общественно-политической ситуации**;
- неустойчивость ситуации в бюджетно-налоговой сфере;
- риски повышения инфляции из – за роста цен на продовольственные товары;
- прогнозируемые риски маловодья и сохранение высокого уровня потерь в энергетическом секторе;
- конфликты на местном уровне
- возможный отток капитала из страны
- вероятная стагнация запуска в эксплуатацию золотодобывающих предприятий
- повышение закупочных цен на газ из Узбекистана;
- Дефицит энергоресурсов (6 млрд.квт .час).
- Как будет функционировать экономика?
- Доступ к энергоуслугам населения?

# Энергетическая безопасность

- Уровень энергетической безопасности находится под постоянной угрозой.
- Собственное производство энергоресурсов сосредоточено, прежде всего, на производстве электрической энергии, которая более чем на 90% вырабатывается на гидростанциях.
- **Страна ввозит более 90% всех потребляемых углеводородов. Это обуславливает высокую зависимость от уровня водности рек, а также от мировых цен на нефть, нефтепродукты и газ.**
- Тарифная политика в энергетике находится в чрезмерно большой зависимости от социальных аспектов развития.
- Уровень физического износа энергетического оборудования составляет: Каскад Токтогульских ГЭС - 57,6%, ТЭЦ г. Бишкек - 64,0%, ТЭЦ г. Ош - 77,8%.

# Энергетика КР: ситуация

Кыргызстан импортирует 66% угля, 92% газа, 89% дизельного топлива, 96% автомобильного бензина, 75% топочного мазута, 100% авиационного керосина. Энергетический сектор вносит наибольший вклад в национальную эмиссию ПГ, в процессе сжигания различных видов органического топлива - уголь, природный газ и нефтепродуктов.



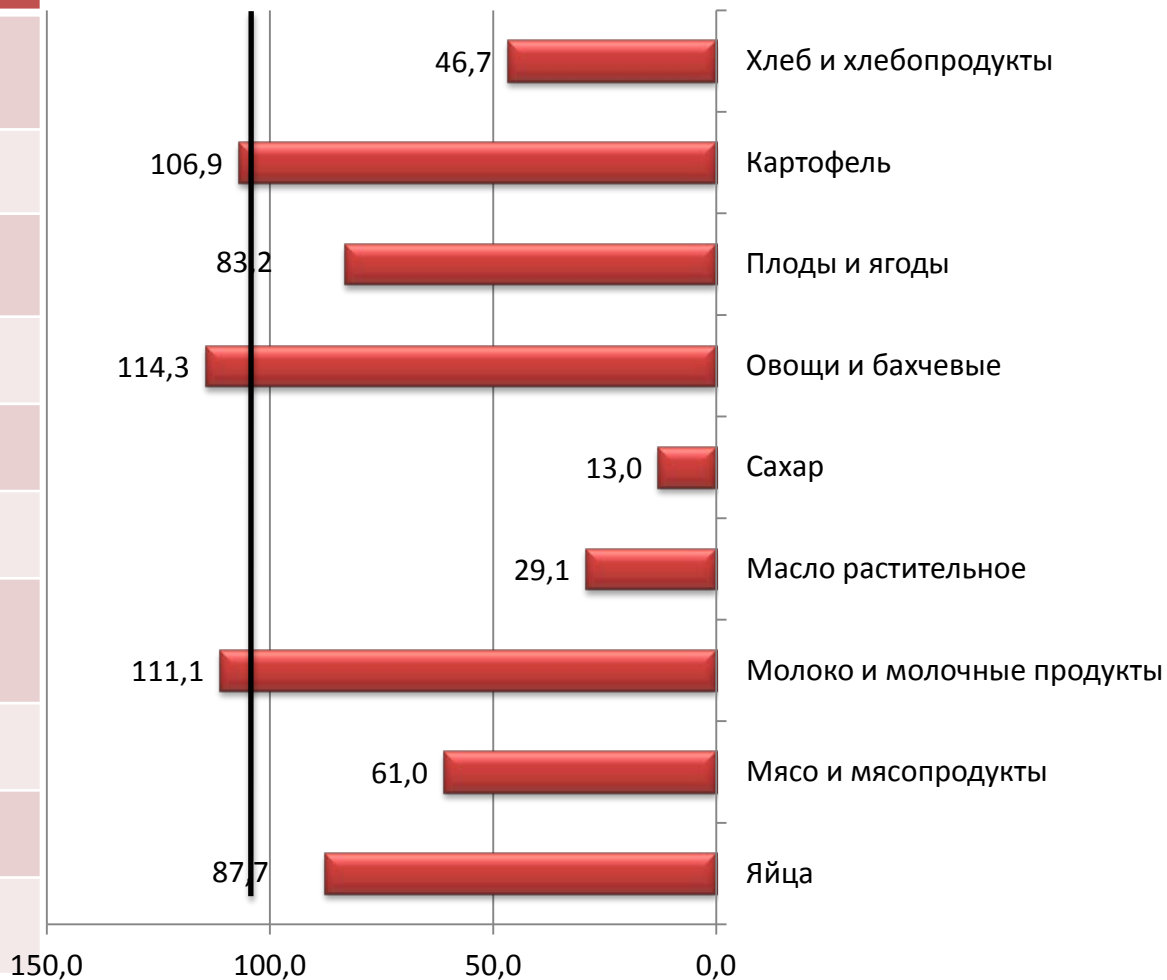
Структура потребления энергии в КР

# Риски обеспечения продовольственной безопасности

- Отсутствие постоянно действующей системы государственного регулирования вопросов ПБ (*СПБ собирается по «мере необходимости», « для решения оперативных вопросов»*)
- Точечный характер государственного регулирования вопросов ПБ на фоне ухудшения мировых тенденций и внутренних проблем с обеспечением ПБ.
- Ослабление потенциала МСиВХ, как государственного института по координации ПБ.
- Соответствующие законодательству объёмы финансирования на закупку зерна в госматрезерв не планируются
- Фактическое финансирование на эти цели осуществляется по мере нарастания угроз ПБ
- Оперативные государственные закупки в госматрезерв для проведения своевременных интервенций, запаздывают или не проводятся.
- Низким остаётся контроль за безопасностью продуктов питания.
- Уровень запасов покрывает только 7,6% (50тыс.т) госматрезерва от законодательной нормы 90-дневной потребности для уязвимых слоев населения в основных продуктах питания.

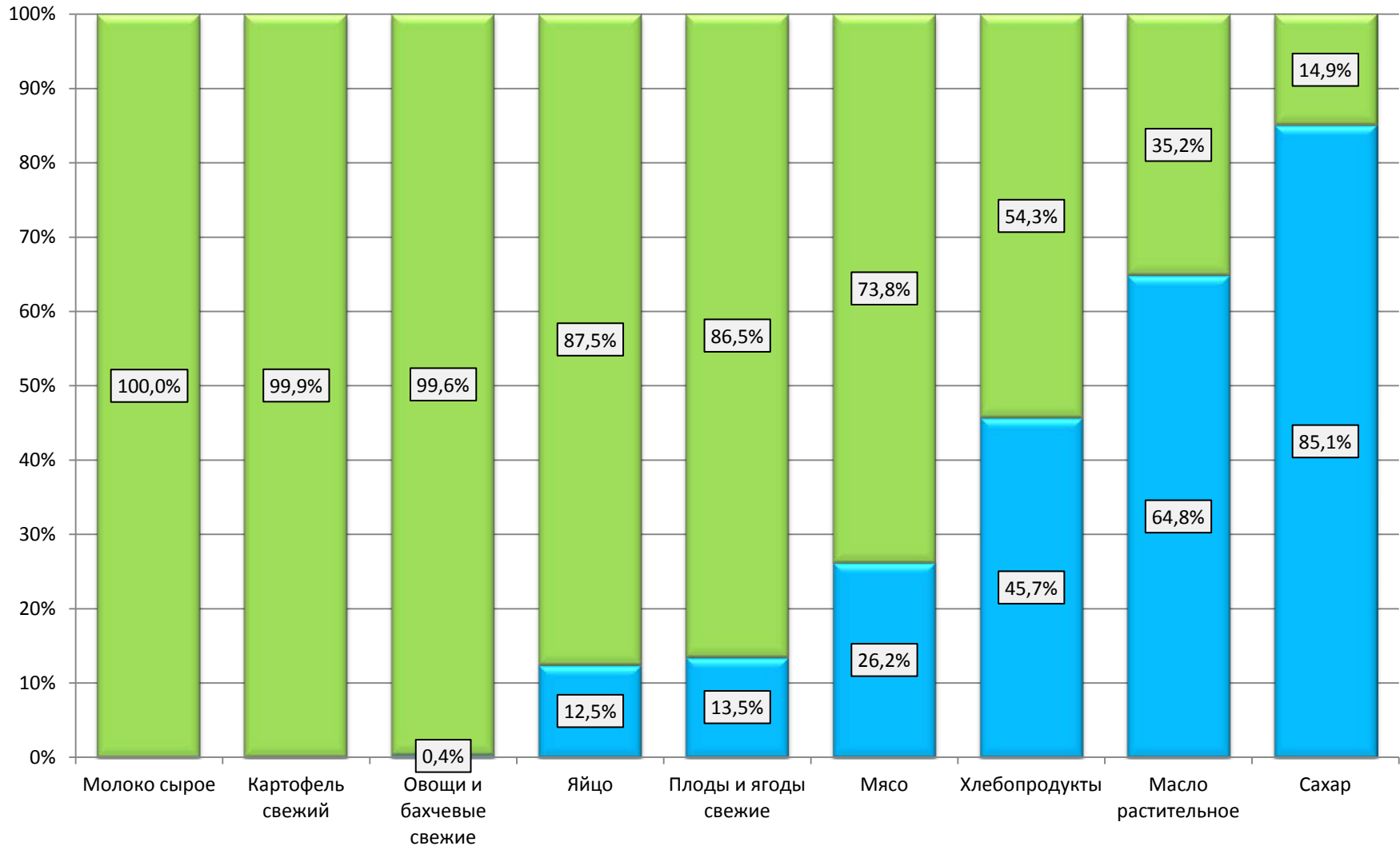
# Доля продуктов ПБ в потребительской корзине и обеспеченность ими из расчета фактического потребления (ожидаемые в 2012 г., %)

	Доля, % (факт)
Хлеб и хлебобродукты	15,740
Картофель	1,547
Фрукты и ягоды	1,933
Овощи и бахчевые	5,071
Сахар	2,858
Масло и жиры	4,316
Молоко и молочные продукты	2,590
Мясо и мясодпродукты	8,913
Яйца	0,678
ИТОГО	43,646



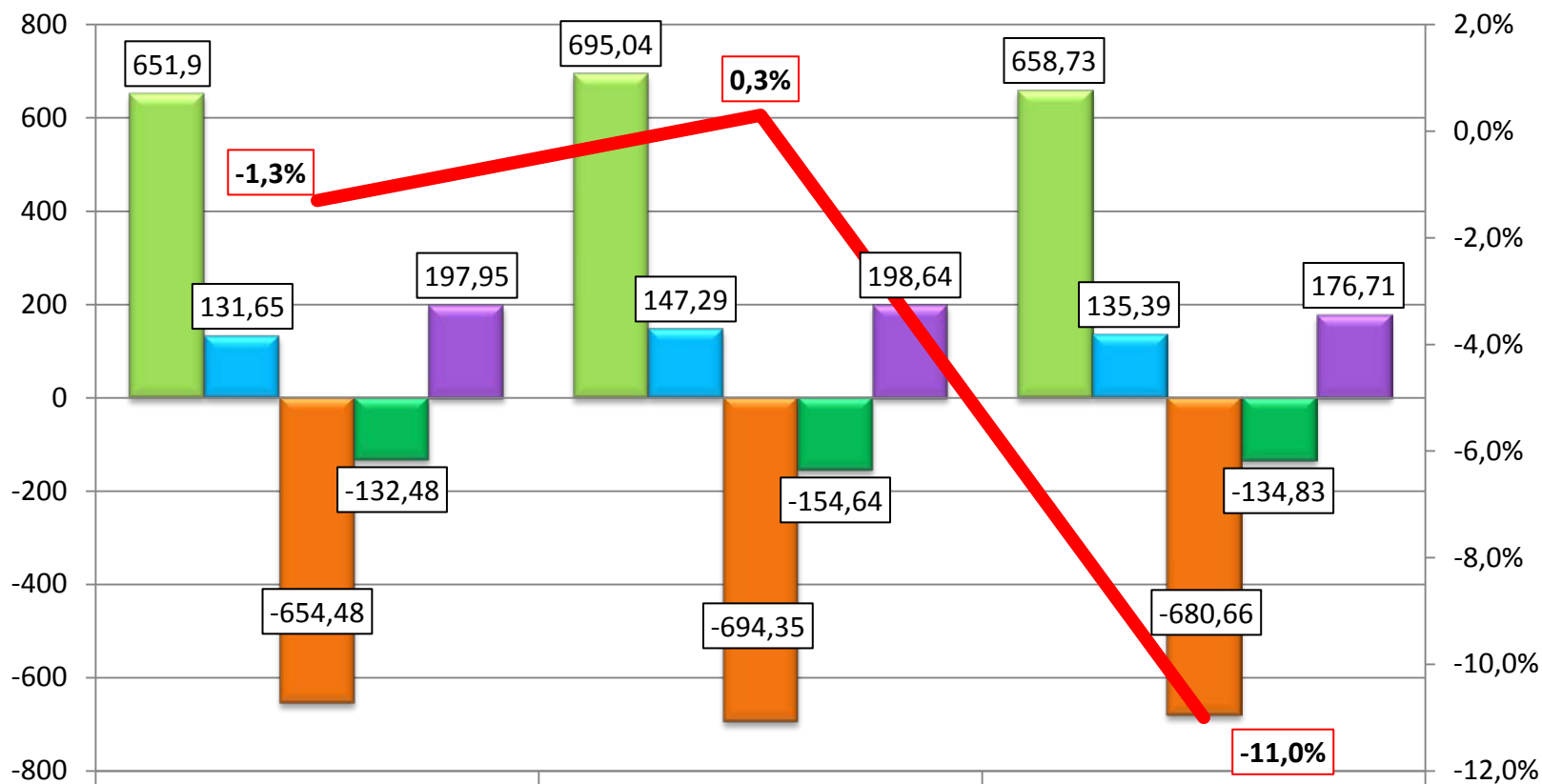
# Доля импорта в объеме внутреннего рынка (ожидаемые в 2012 г., %)

■ Импорт ■ Внутр. рынок



# Баланс мирового рынка пшеницы

## (по состоянию на август 2012)



<span style="color: green;">■</span> Производство	651,9	695,04	658,73
<span style="color: blue;">■</span> Импорт	131,65	147,29	135,39
<span style="color: orange;">■</span> Потребление	-654,48	-694,35	-680,66
<span style="color: green;">■</span> Экспорт	-132,48	-154,64	-134,83
<span style="color: purple;">■</span> Запасы	197,95	198,64	176,71
<span style="color: red;">—</span> Динамика запасов	-1,3%	0,3%	-11,0%

# Территориальные диспропорции

- Территориальные диспропорции приводят к конфликтам и неэффективному использованию материальных,
- финансовых,
- людских ресурсов,
- Снижается потенциал роста национальной экономики.

# Риски ухудшения государственных социальных услуг

- Качественные услуги системы здравоохранения становятся менее доступными для населения.
- Уровень образования в Кыргызстане подвержен медленной деградации. Качество подготовки учащихся, особенно в сельских школах с обучением на кыргызском и узбекском языках, очень низкое.
- Полученные знания оказываются малофункциональными на практике,
- Общая экономическая и культурная среда не способствует упорному труду, но поощряет получение диплома об образовании любыми способами, в том числе, коррупционными.
- Идёт массовый отток молодой
- Нарастают риски ухудшения человеческого капитала, потенциала госслужащих и специалистов во всех сферах экономики неизбежны.

# Государственный сектор экономики

- Государственный сектор экономики управляется неэффективно.  
Государственные активы включают, в основном, структурообразующие стратегические предприятия, абсолютное большинство которых являются монополистами (энергетика, горная добыча, железнодорожный транспорт и др.).

# Государственное регулирование ЭКОНОМИКИ

- Государственное регулирование экономики остается пока **малоэффективным**.
- Государство, с одной стороны, систематически реализует меры по сокращению вмешательства в деятельность предприятий.
- С другой стороны, **уводя бизнес из под административного давления, оно зачастую увеличивает риски для здоровья граждан, государственного, муниципального и частного имущества, экологии, не находя альтернативного решения этих проблем.**

# Негосударственный сектор ЭКОНОМИКИ

- Негосударственный сектор экономики характеризуется значительным размером теневой экономики, который по экспертным оценкам достигает **39%** от ВВП.
- Главный ущерб стране от наличия неформального сектора – это снижение доверия инвесторов к инвестиционному климату, поощрение коррупции.
- В настоящее время по ряду важных рейтингов Кыргызстан находится на недопустимо низких местах. В частности, (i) по Глобальному Индексу Конкурентоспособности 2012-2013: **127** место (годом ранее – 126); (ii) по индексу Ведение Бизнеса (Doing Business-2012): **71** место (годом ранее - 73 место).
-

- **Главной проблемой государственного управления остается отсутствие политической ответственности за результаты выполнения принятых стратегий и программ.**

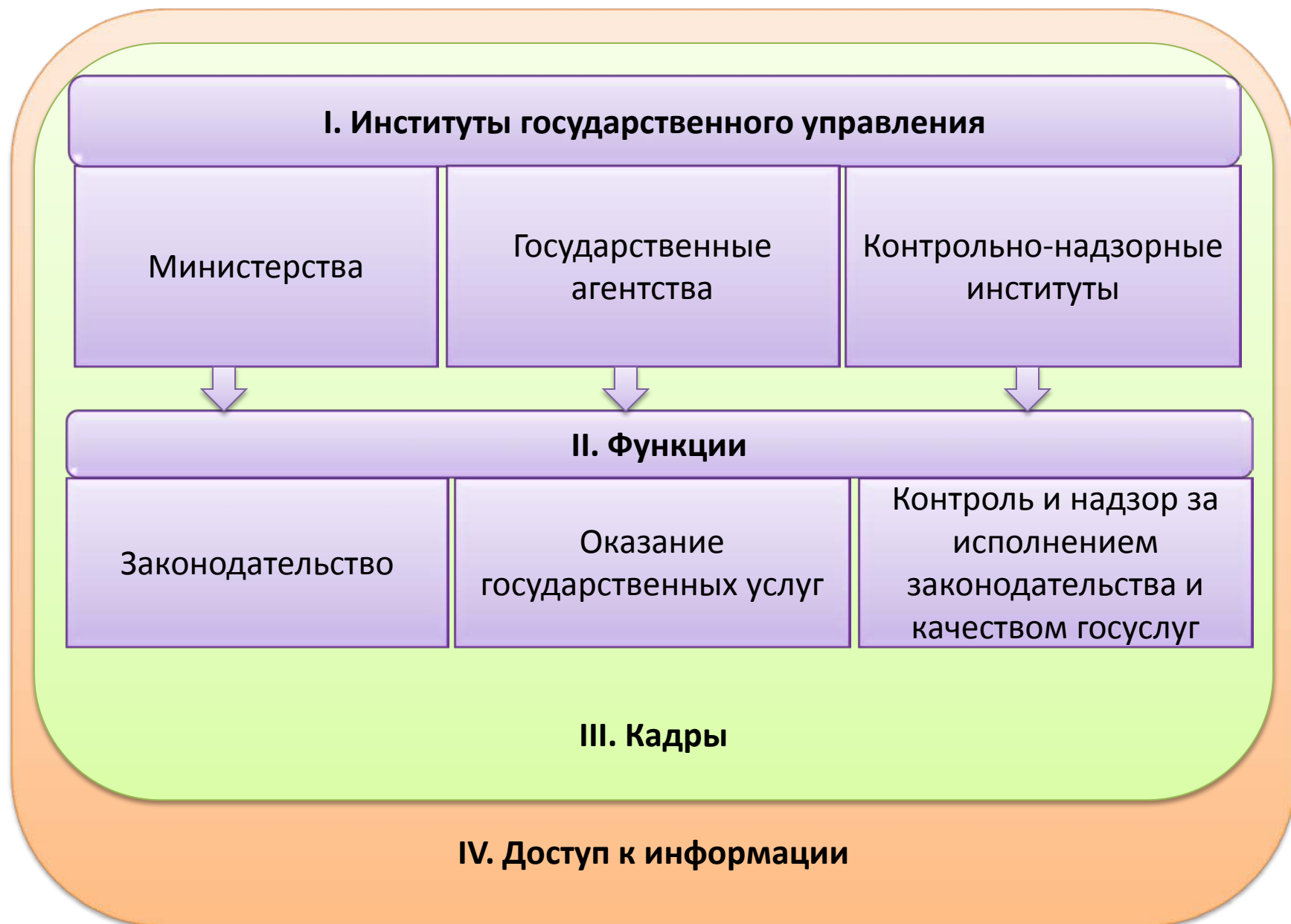
# ЧТО ПРЕДЛАГАЕТ ПРОГРАММА УСТОЙЧИВОГО РАЗВИТИЯ ?

- Сквозной принцип государственного управления по каждому через взаимосвязь и взаимное влияние экономических, социальных и экологических процессов.
- Охват всех категорий граждан гарантированными социальными услугами
- Охват межсекторальных сегментов управления через новых инструменты государственного управления

# Структура Программы и Модель устойчивого развития



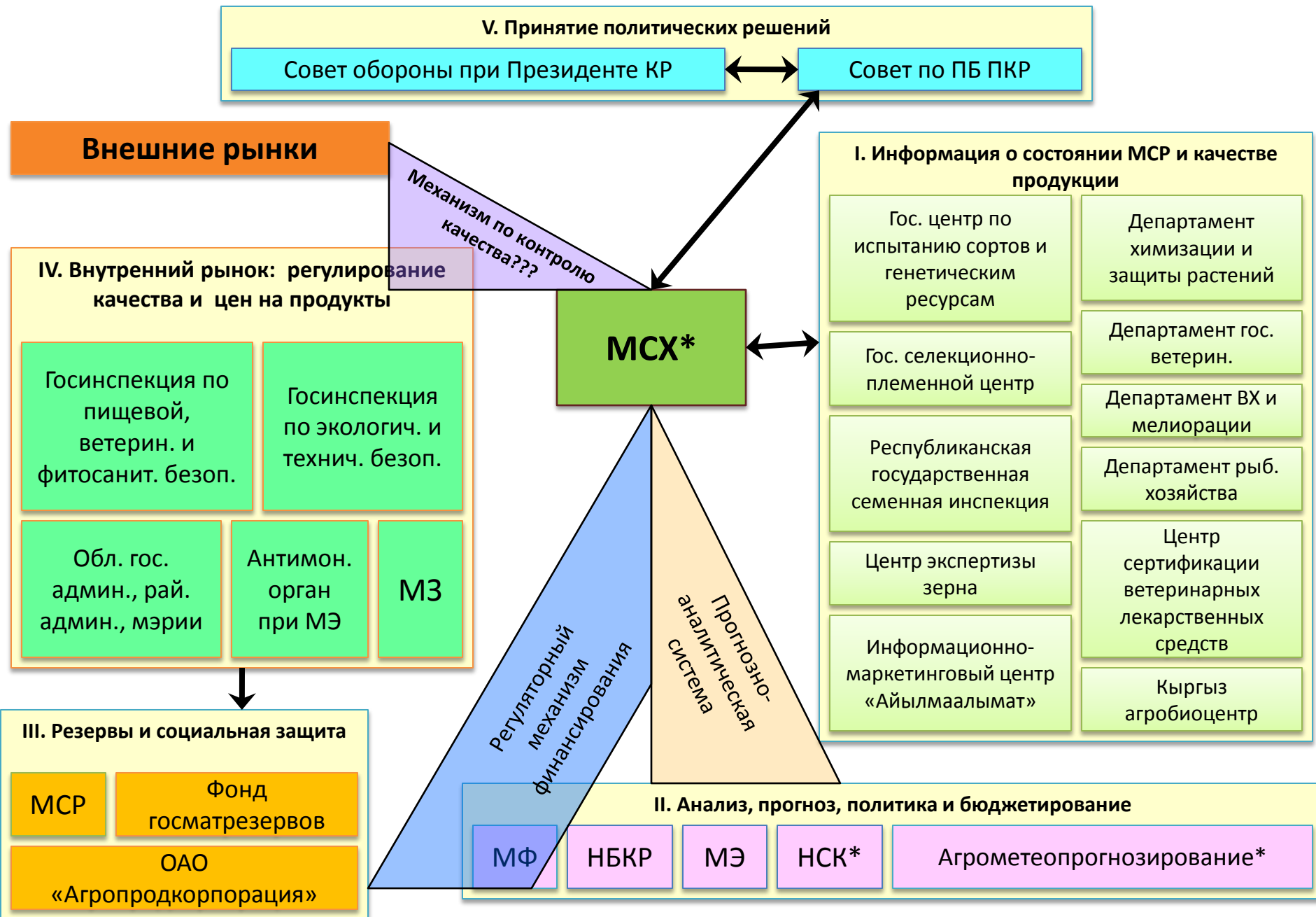
# Общая схема государственной системы управления (ключевые блоки)



# Слабые зоны государственного управления

- *институциональный потенциал (контрольно – надзорные функции);*
- *законодательство;*
- *Кадры*
- *Доступ к информации:*
  - *для принятия выверенных политических решений;*
  - *Для широкой общественности.*

## Предлагаемая схема институциональной системы обеспечения ПБ



**Антикоррупционная политика становится тем политическим базисом, без создания которого Кыргызстану будет сложно достичь устойчивости в развитии.**

- Ежегодный ущерб от коррупции в Кыргызстане составляет порядка **700 млн. долларов**, что составляет почти 40% доходов бюджета (*для справки, доходная часть бюджета составила в 2012 году 1,83 млрд. долларов*).
- При этом, только в энергетике от коррупционных схем мы ежегодно теряем порядка 85 млн.долл.
- В 2012 году по уровню коррупции заняла 154-е место в мире из 174 стран, и находится сейчас в группе стран с высоким уровнем коррупции.
-

# Постиндустриальный мир: устойчивое развитие, зеленый рост и зеленая экономика

- **ЕС- план 20:20:20** изменяет экономику Европы: к 2020 г. сократить выбросы парниковых газов на **20%**, повысить энергоэффективность на **20%** и довести долю возобновимых источников энергии до **20%**;
- **США:** стремление сократить выбросы на 50% к 2050 г., а затем и на 80% к 2080 г. окажет огромное воздействие на темпы инноваций и структурные изменения.
- Уже в ближайшем будущем ключевым определением для передовых экономик мира станут: **«устойчивое» развитие, «зеленая» и «низкоуглеродная» экономика** (lowcarbon economy) с ее высокой энергоэффективностью и минимальным воздействием на климатическую систему.

# Цена вопроса?

- Достаточно 2% мирового ВВП в «озеленение» экономики для изменения характера мирового развития в сторону устойчивого развития, снижения выбросов парниковых газов и эффективного использования природных ресурсов.
- Стоимость модернизации кыргызской экономики для перехода к «зелёному» развития???? (по России – стоимость озеленения экономики оценивается на уровне мирового показателя - 2% ВВП).

**СПАСИБО ЗА ВНИМАНИЕ!**