



# Результаты стратегических коммуникаций гражданского общества по обсуждению ОНУВ



Проект финансируется  
Европейским Союзом

УСТОЙЧИВОСТЬ МОЛОДЕЖИ К ИЗМЕНЕНИЮ КЛИМАТА



Naturvernforbundet



ЭКОЛОГИЧЕСКОЕ ДВИЖЕНИЕ



Глобальное и локальное  
информационное  
партнерство





# КЫРГЫЗСТАН - ЭТО МЫ!

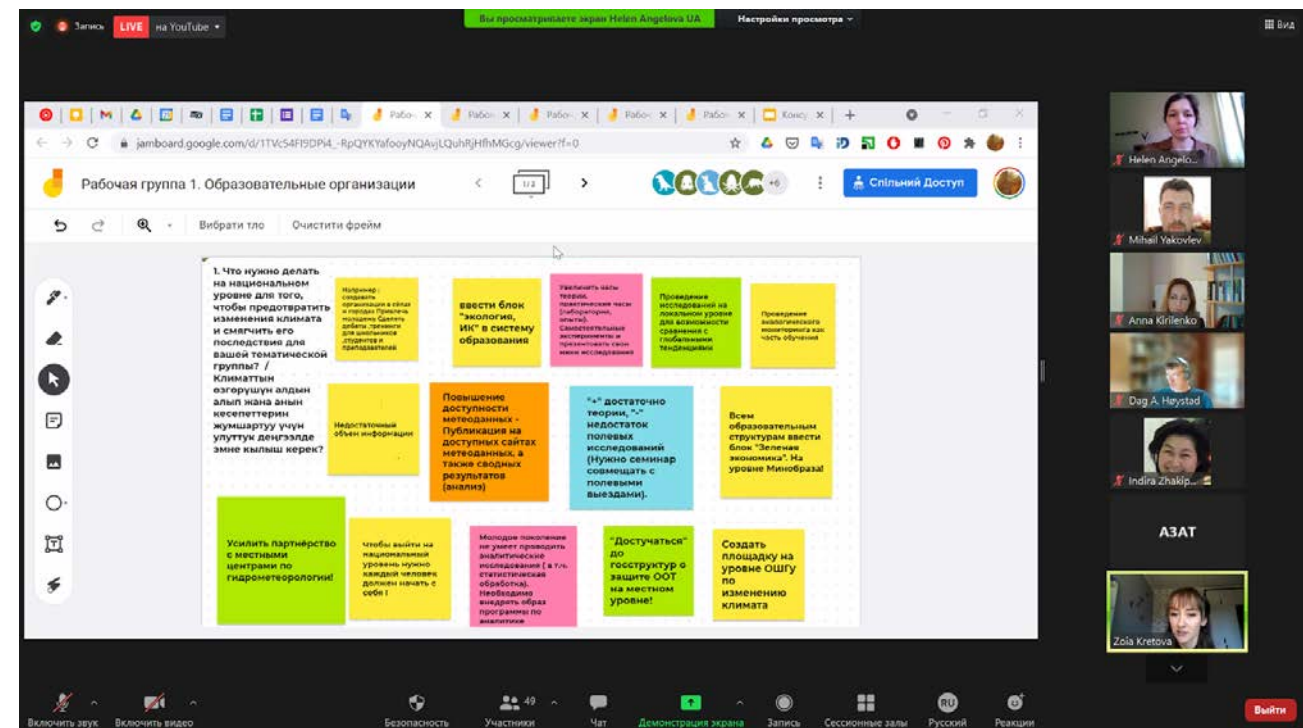
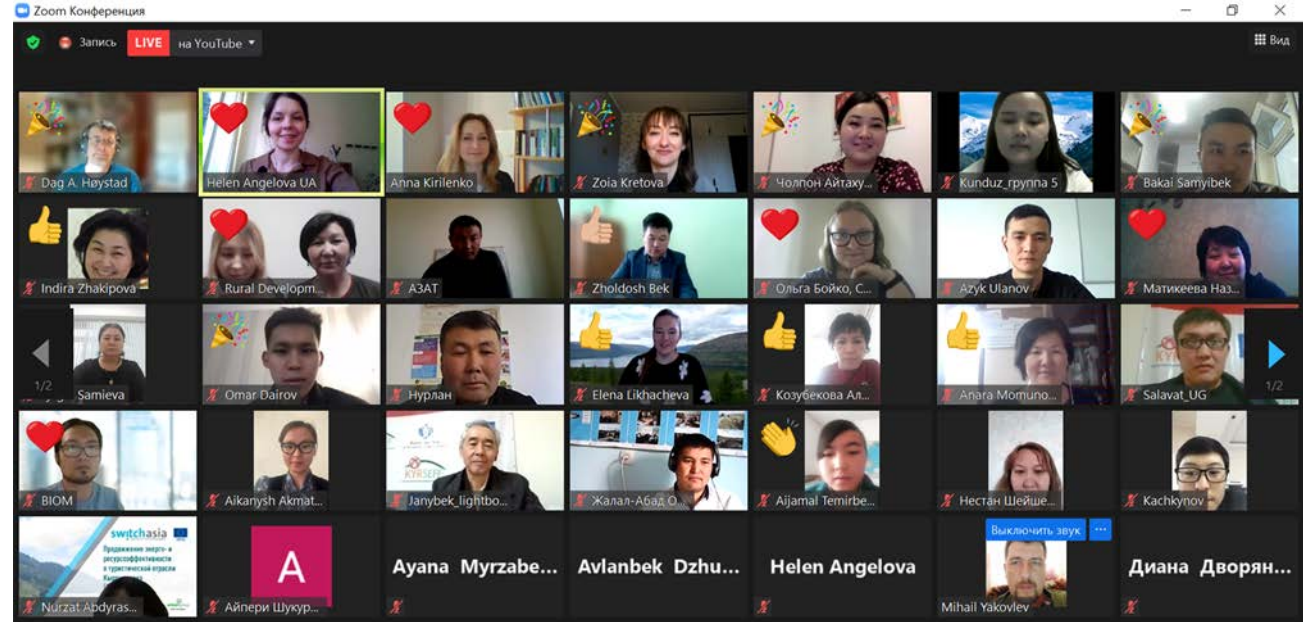
- **6,457** миллиона человек
- Горожане - **34,4%**, сельчане **66,6%**
- Женщины **50,4%**, Мужчины **49,6%**
- Молодежь – **27%**



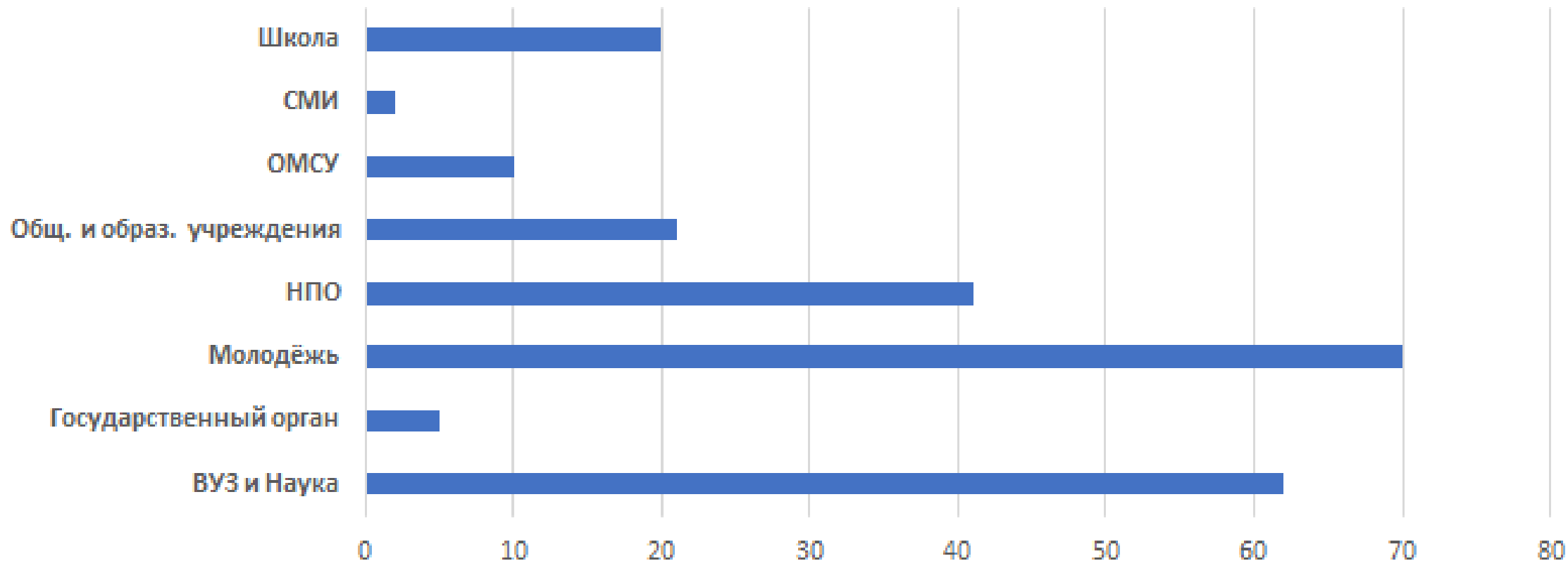


# Консультации с общественностью

- По ОНУВ было проведено 4 региональных консультации,
- в которых приняли участие более 200 человек

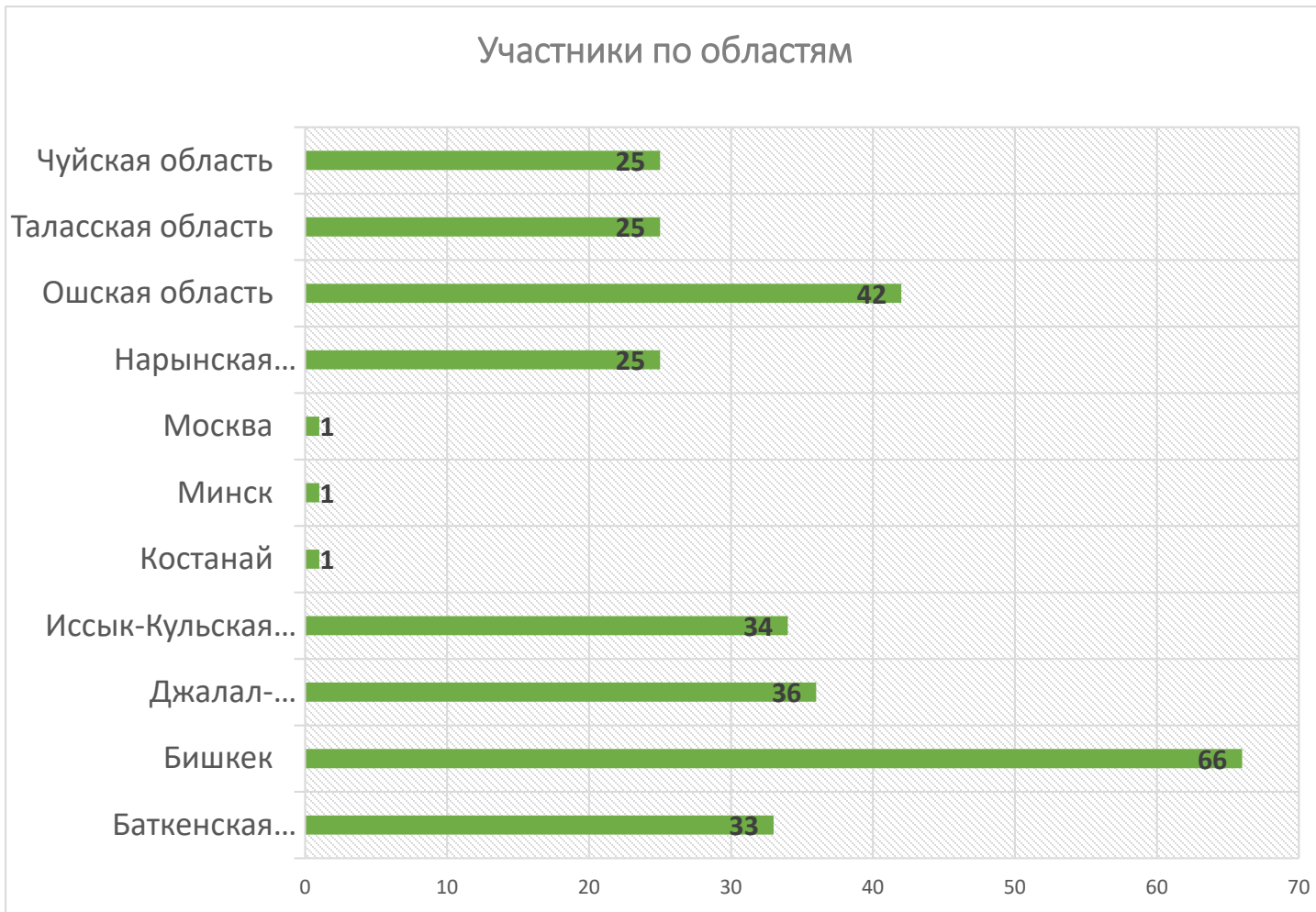


### Количество участников (по организациям)



# ОБЩЕСТВЕННЫЕ КОНСУЛЬТАЦИИ ПО ОНУВ

## ОБЩИЕ РЕКОМЕНДАЦИИ



290 человек приняли участие в консультациях

- Гражданское общество недостаточно осведомлено о текущих тенденциях изменения климата и связанных с ним рисках,
- 80 % участников отметили, что наблюдают те или иные проявления изменения климата. (резкие изменения погоды в вегетационный период (заморозки) и малоснежные зимы, увеличение засухи, селей, оползней, учащение случаев аномальной жары, дефицит поливной и питьевой воды, сокращение ледников).
- Представители ГО, в Кыргызской Республике обеспокоены негативными тенденциями, связанными с изменением климата и деградацией окружающей среды.
- Вместе с тем, общественность обладает богатым потенциалом и готовы действовать как партнер
- Необходимо разработать методологию участия общественности в процессе ОНУВ
- Необходимо создание инклюзивной сети, которая имеет структуры от национального до низового уровня

# Предложения участников

СЕЛЬСКОЕ ХОЗЯЙСТВО

ПЕРЕРАБОТКА ТВЕРДЫХ БЫТОВЫХ ОТХОДОВ

ПРОМЫШЛЕННОСТЬ

ТРАНСПОРТ

ЛЕС И БИОРАЗНООБРАЗИЕ

ЭНЕРГОЭФФЕКТИВНОСТЬ

ГОРОДА И НАСЕЛЕННЫЕ ПУНКТЫ

*ФИНАНСОВЫЕ МЕХАНИЗМЫ*

*СОЦИАЛЬНЫЕ МЕХАНИЗМЫ*





# Сельское хозяйство

---

**Садоводство**

**Пашня**

**Пастбища**

- Экономическое стимулирование использования водосберегающих технологий в сельском хозяйстве (стимулирование развития капельного орошения и т.д.)
- Увеличение объемов выращивания озимых культур (так как они требуют меньше поливной воды и менее подвержены засухе), переход на засухоустойчивые культуры
- Оценка потенциала и тиражирование позитивного опыта использования диких культур (позднецветущих и стойких к заморозкам) с прививкой на них высокоурожайных культур – яблонь, абрикосов и т.д.
- Внедрение биологических методов борьбы с вредителями (на основе разработок Биофабрики)
- Изучение и широкое использование традиционных и инновационных методов по накоплению снега и воды в садах, и на полях



# Горные леса, вода и пастбища

- Внедрение мер по восстановлению природных экосистем (склоны гор, леса), а также снижение деградации
- Повышения эффективности использования азота в масштабах всей системы. Меры по борьбе с выбросами закиси азота (особенно содержащегося в отходах животноводства)
- Разработка национальной «дорожной карты» по устойчивому регулированию азота с целью сокращения вдвое к 2030 году азотных отходов. Внедрение методов низкоуглеродного животноводства
- Диверсификация сельского хозяйства
- Совершенствовать законодательство и правоприменение в водном секторе, особенно в части управления водой. Водный кодекс содержит понятия Государственные водные администрации, но такого органа нет, что затрудняет эффективное управление водными ресурсами, обеспечение прав на воду, эффективного регулирования рек, и распределения ответственности.
- Поддержка женщин и молодежи в управлении лесами и пастбищами







# Леса и биоразнообразие

---

- Отметить особую роль экосистем (лесов) Кыргызстана в обеспечении водой региона, адаптации и снижению конфликтов
- Выйти с региональной инициативой ЦА «Вода, леса и климат»
- Разработка национальной программы по восстановлению и сохранению экосистем (в рамках которой создать микро заповедник в каждом айильном аймаке не менее 2х гектаров).
- Выработать отдельную национальную цель НАМА по поглощению CO<sub>2</sub> лесами и Кыргызстана и сохранению их климаторегулирующих функций
- Сохранение и защита пойменных лесов
- Довести площадь ООПТ до 10% территории страны
- Изучение местных опылителей и разработка мер по их сохранению.







**ВИДЫ НЕНАРУШЕННОГО  
ПОЙМЕННОГО ЛЕСА**

**ВИДЫ НАРУШЕННОГО  
ПОЙМЕННОГО ЛЕСА**



Ненарушенные леса  
создают высокий потенциал  
почвенного увлажнения.

Нарушенный пойменный лес способствует увеличению  
разрушительной силы реки, что влияет на снижение уровня  
увлажнённости и осушение окрестностей рек за счёт дренирования  
подземного стока.



# ПЕРЕРАБОТКА ТВЕРДЫХ БЫТОВЫХ ОТХОДОВ

- Разработать комплексные меры циклической экономики, от внедрения раздельного сбора отходов до их глубокой переработки и повторного использования.
- Экономическое стимулирование (зеленые кредиты) на частную систему вывоза и переработки вторсырья и органических отходов
- Экономическая поддержка местного производства продуктов питания, товаров широкого потребления с экологически чистыми упаковками
- Введение дополнительных налогов для производителей и реализаторов синтетической (пластиковой) упаковки – повышение цен на пластиковые пакеты, запрет на распространение бесплатных пакетов с постепенным запретом их использования.
- Поддержка открытия и широкого распространения «Органических» и zero waste магазинов
- Проведение информационных кампаний среди населения, стимулирование населения по разделению отходов и информирование о возможности их сбыта



meria.kg (Official website)



# Промышленность

- Оценить влияние горнодобывающих предприятий на изменение ландшафта, состояния загрязнения окружающей среды, и их вклад в дегазационные процессы и усиление изменения климата. В качестве примера, участники консультаций отметили: **«в связи с деятельности горнорудного предприятия Кумтор - усилились ветра на юго востоке прииссыкуля, повысилась температура – изменился микроклимат, так как был видоизменен рельеф урочища. Для восстановления благоприятного микроклимата и нарушенных экосистем территорий необходимо: сажать сады на присельных территориях, провести облесение в ущелье».**
- Отразить в ОНУВ риски разрушения хвостохранилищ, полигонов опасных отходов, которые в условиях изменения климата, подвергаются дополнительным рискам связанным с сезонными чрезмерными осадками и как следствие оползнями и селями.
- Исключить субсидии в угольный сектор и направить средства на развитие чистой энергии
- В фонде развития Иссык-кульской области предусмотреть меры по адаптации населения юго-восточного приссыккуля к изменению климата. Ввести в наблюдательный совет фонда не менее 30% женщин и молодежи.



# Транспорт

- Закупка электробусов для развоза школьников для городов Бишкек, Ош, Джала-Абад
- Для Бишкека и крупных городов: стимуляция перехода на «урбан кары» с малым объемом двигателя, гибридные автомобили для городов и введение налога для частных автомобилей с большим объемом двигателя
- Введение кредитной линии для молодежи для покупки малогабаритного электро и вело транспорта (в г. Бишкек, Ош). Строительство велосипедных дорожек, покрывающих как минимум 30% дорог города.





# Здоровье населения

---

- Разведение гамбузий в водных источниках (по примеру южных областей). Необходимо широкое информирование населения о данном методе борьбы с малярией.
- Обучение медицинских работников особенностям заболеваний, связанных с ИК, в том числе по времени возникновения (например рост ОРВИ в зимние оттепели, волны жары) и организация профилактические мероприятий с уязвимыми группами (молодые мамы, пенсионеры, сердечники и т.д.)
- Поддержка местных, частных профилакториев, с выделением квот для пенсионеров и бедных людей





# Города и населенные пункты

- Проектировать комплексное озеленение и создание зеленых каркасов городов и населенных пунктов с учетом митигации и адаптации к изменению климата.
- Принять Закон «О защите зеленых насаждений населенных пунктов»
- Озеленение предгорий крупных городов засухоустойчивыми кустарниками и деревьями (лох серебристый, миндаль, фисташка и т.д.).
- Проведение исследований по инновационным методам очистке сточных вод, водоснабжению, малым ГЭС, утилизации отходов, которые непосредственно связаны с зелёной экономикой.
- Озеленение новостроек





# Социальные механизмы и Повышение потенциала

- Разработка механизма и процедур гражданского мониторинга (совместно с государственными лабораториями и органами) параметров окружающей среды и процедуры признания результатов гражданского мониторинга (Мув грин)
- Разработка и популяризация Методики подсчета (онлайн калькулятор) «сэкономленного углерода и парниковых газов» для общественности с целью учета вклада гражданского общества в ОНУВ.
- Разработка и принятие методики участия общественности в ОНУВ и его мониторинге.
- Широкое информирование населения в том числе в регионах, в особенности важны материалы на кыргызском языке, та как было отмечено наличие языкового барьера (недостаточно информации на кыргызском языке).
- Стимулирование населения и преодоление инертность по освоению новых научных, преподавательских методик по «зеленому» обучению, а также сложность переходу к осознанному потреблению и рациональному использованию природных ресурсов
- Обучение органов местного самоуправления климатическому планированию
- Повышение потенциала СООППВ, АВП, Жайыт комитетов, депутатов местных кенешей







# ЖАШЫЛ КЛИМАТ

СПАСИБО ЗА ВНИМАНИЕ!  
ЧОН РАХМАТ!  
THANK YOU!

[www.biom.kg](http://www.biom.kg)  
[annakir7@gmail.com](mailto:annakir7@gmail.com)



Проект финансируется  
Европейским Союзом

УСТОЙЧИВОСТЬ МОЛОДЕЖИ К ИЗМЕНЕНИЮ КЛИМАТА



Naturvernforbundet

БИОМ

ЭКОЛОГИЧЕСКОЕ ДВИЖЕНИЕ

GLIP

Глобальное и локальное  
информационное  
партнерство

