



***О результатах мониторинга в детских дошкольных
учреждениях и на рынке г.Ош на предмет содержания
свинца в потребительских товарах и объектах
окружающей среды***

Абамуслимова Н.К.
ДПЗиГСЭН

г.Ош 2025

Исследование включало:

- Разработка и утверждение плана проведения мониторинга (приказ ДПЗиГСЭН №17 от 21.02.2025 г.)
- Проведение исследования/тестирования в 10 дошкольных учреждениях г.Ош и рынка в Кара-Суйском районе
- Замеры уровня содержания свинца (прибор XRF)



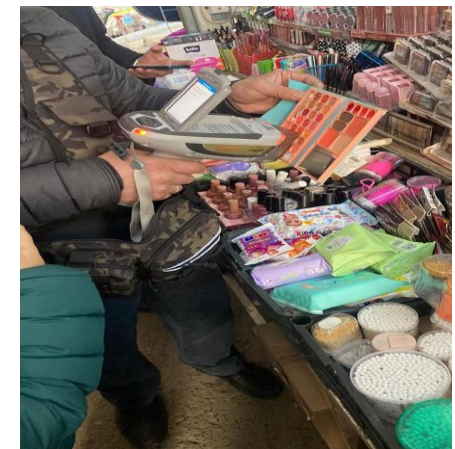
Замеры уровня содержания свинца в детских садах

- Почва
- Краска на поверхности игрового оборудования на детских площадках
- Краска на поверхности пола, стен, перил внутри зданий
- Пыль с горизонтальных поверхностей внутри зданий
- Посуда столовая и кухонная (алюм, эмалиров)
- Игрушки
- Специи
- Ткани



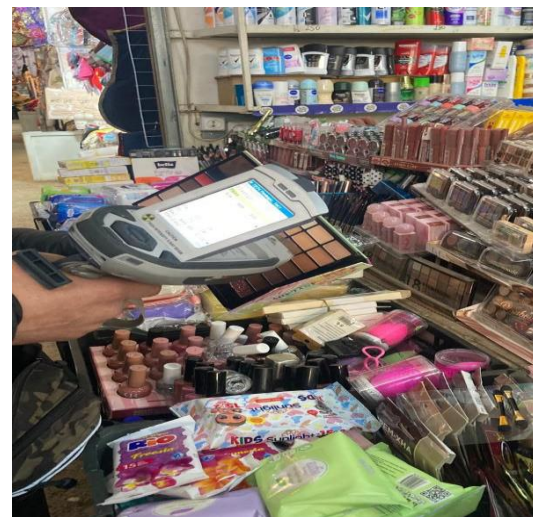
Замеры уровня содержания свинца в потребительских товарах, реализуемых на рынке (Кара-Суу)

- Посуда керамическая
- Посуда металлическая
- Игрушки
- Краска
- Текстильные изделия
- Игрушки
- Специи
- Косметическая продукция



Замеры уровня содержания свинца в потребительских товарах, реализуемых на рынке (Кара-Суу)

- Контрольная закупка косметической продукции
- Лабораторные исследования в лабораториях Ошского ГЦПЗиГСЭН и ДПЗиГСЭН



Стандарты воздействия свинца (прибор XRF) :

Почва в жилых помещениях - 400 ч./млн.

Вода - 10 мкг/л

Краска - 90 ч./млн. или 1 мг/см²

Напольная пыль - 10 мкг/кв. фут.

Пыль с подоконника - 100 мкг/кв. фут.

Специи - 5 ч./млн. (УКПЛ США)

Игрушки - 100 ч./млн. (КБПП США)

Косметика - 10 ч./млн. (УККПЛС США)

Посуда – 200 ч./млн

Результаты замеров в ДОО

- 1. Образцы почвы** содержание не превышают установленных предельно-допустимых норм.
- 2. Специи** (чай и соль) не содержат свинца в любых образцах.
- 3. Пыль** в различных местах также не показала присутствие свинца в исследуемых образцах.
- 4. Игрушки и пластиковая посуда** обычно не показывают присутствие свинца, за исключением некоторых игрушек (самодельные металлические игрушки с покрашенной поверхностью)
- 5. Ткани** не содержат свинца в образцах, включая детские ткани и матрасы.



Результаты замеров в ДОО

6. Керамика показала наличие свинца в некоторых образцах (покрашенные рисунки) (например, 259 единиц свинца в тарелке)

7. Металлическая посуда в некоторых случаях показала высокие показатели свинца в некоторых образцах (эмалированная посуда с рисунками).



Результаты замеров в ДОО

8. Образцы краски в некоторых местах, такие как на стенах и перилах, показали высокий уровень свинца (до 391 940 единиц свинца), также высокие уровни отмечались на поверхности пола, игрового оборудования.





Результаты замеров в ДОО





Видео замера уровня содержания свинца эмалированного ковшика и надписи с краской



Видео замера уровня содержания свинца в различных видах посуды

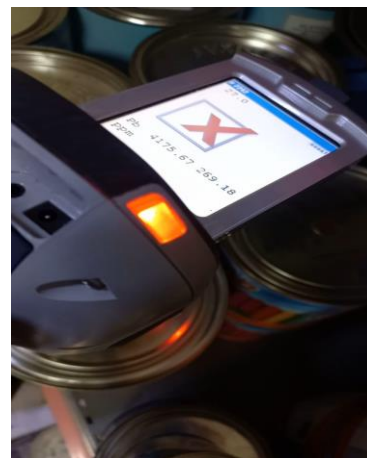


Результаты замеров на рынке

- 1.Керамика** показала наличие свинца в некоторых образцах (с цветными рисунками, ободком до 7621 ppm), глиняная посуда крашеная (пловница) 104900 до 285300 ppm,
- 2.Металлическая посуда** в некоторых случаях показала высокие показатели свинца в некоторых образцах эмалированная посуда с рисунками), казаны до 1254 ppm.
- 3.Образцы краски** показали в некоторых красках высокий уровень свинца (от 0 до 22080 ppm).



Результаты замеров на рынке



Выводы

- Отравление свинцом является одной из основных проблем, негативно влияющих на здоровье детей.
- Результаты исследований, проведённых в г. Ош, показали, что это исследование является важным шагом на пути к решению данной проблемы.
- Определение уровня свинца в товарах и обсуждение его воздействия подтверждают необходимость принятия мер, особенно в общественных местах, таких как детские сады.
- Это исследование служит основой для усиления работы по защите наших детей от угроз, связанных с отравлением свинцом. Также необходимо продолжать этот вид мониторинга по всей республике и разработать соответствующие меры профилактики.
- Результаты данного проекта откроют новые пути для защиты здоровья детей и помогут в будущем решить проблему отравления, которая может стать более распространённой.

Выводы, рекомендации, дальнейшие шаги

1. Усиление мер по предотвращению отравлений свинцом:

- На основе результатов мониторинга, проведенного в городе Ош, разработать и внедрить комплекс мер по снижению уровня свинца в товарах на республиканском уровне.
- На региональном уровне продолжить мониторинг содержания свинца в продуктах и товарах, а также регулярно проводить медицинские обследования для определения его воздействия на здоровье населения.

2. Защита детей от отравлений свинцом:

- Организовать мероприятия по предотвращению отравлений свинцом в детских дошкольных учреждениях и образовательных учреждениях.
- Провести информационные кампании по снижению риска отравлений свинцом среди родителей и воспитателей, обучая их мерам безопасности и профилактики.

Выводы, рекомендации, дальнейшие шаги

3. Укрепление сотрудничества с соответствующими органами:

- Усилить взаимодействие между органами здравоохранения, образования и экологии для разработки и реализации мероприятий по предотвращению отравлений свинцом.
- Продолжить проведение просветительских мероприятий среди педагогов, родителей и широкой общественности о вреде свинца и мерах профилактики.

4. Усиление контроля за содержанием свинца в товарах:

- Продолжить проверку содержания свинца в товарах и продуктах в г.Ош, обеспечить наличие соответствующих лабораторных и технических средств для контроля.
- Обеспечить безопасность товаров и продуктов питания на уровне законодательства и внедрения новых стандартов качества и безопасности.

5. Улучшение системы мониторинга и профилактики:

- Создать и развивать систему мониторинга содержания свинца в разных товарах и продуктах на региональном и республиканском уровнях.
- Укрепить профилактическую работу и регулярное медицинское обследование для своевременного выявления воздействия свинца на здоровье населения.



Спасибо за внимание

Наши контакты: ДПЗиГСЭН г.Бишкек ул. Фрунзе 535

тел. 0312-32- 39- 55, 0312-32-31-30